

**SEANCE 12 : EMPLOI/CHOMAGE DES JEUNES ET INTEGRATION DANS LE MARCHE DU
TRAVAIL II**

**ACCES A UN EMPLOI ET PROFIL PROFESSIONNELLE DES JEUNES
DE 18-34 ANS EN COTE D'IVOIRE**

Dosso Abdul, Sika Lazare Fassassi Raimi, ENSEA-Côte d'Ivoire

Table des matières

Résumé	3
Introduction.....	4
Méthodologie	4
Source de donnée.....	4
Méthode d'analyse des données	5
Résultats	5
L'accès à un emploi selon l'âge	5
L'accès à un emploi selon le sexe	6
Le niveau d'instruction	7
Niveau de vie	8
Profil des jeunes dans l'accès à un emploi	8
Conclusion	8
Références bibliographique	Erreur ! Signet non défini.

Résumé

L'emploi constitue à l'heure actuelle une préoccupation mondiale et une priorité nationale pour la Côte d'Ivoire. Il s'avère ainsi nécessaire, voire indispensable, de produire régulièrement l'information sur le marché du travail en vue d'assurer le suivi des actions en matière de promotion de l'emploi. La question du chômage des jeunes s'inscrit dans un contexte où l'on assiste à une explosion démographique de cette jeunesse. Selon, le BIT, en 2013, 50.7% des jeunes au chômage sont en Afrique, en Côte d'Ivoire, il ressort selon l'enquête ENSETE (2013) que 47.3% de la population en âge de travailler est sans emploi, un niveau très élevé, 48.3% des chômeurs passent plus de 3 ans dans cet état ce qui justifie cette étude.

Elle vise à déterminer la sortie des jeunes du chômage et les facteurs influençant leur maintien en situation de chômage, à partir de donnée de l'ENSET, 2013.

Introduction

L'Afrique subsaharienne a aujourd'hui une opportunité sans précédent. La moitié de la population à moins de 25 ans. Entre 2015 et 2035, il y aura chaque année 500.000 jeunes de quinze ans de plus que l'année précédente. La forte augmentation de la population jeune en Afrique est une opportunité au regard des faits suivants. Tout d'abord, les biens et services dans le monde ne peuvent pas être produits sans une main d'œuvre en âge de travailler, force est de constater des niveaux de chômage très élevés dans cette frange de la population.

Le monde s'enfonce dans une crise de l'emploi sans précédent. L'Afrique subsaharienne reste la région la plus touchée par cette crise. La question du chômage des jeunes en Afrique s'inscrit dans un contexte où l'on assiste à une explosion démographique de la jeunesse africaine. L'emploi des jeunes est un enjeu majeur et ancien qui, notamment sous la pression des actualités démographique, sociale et politique des pays, est de plus en plus fortement pris en considération. Selon, le BIT, en 2013, 50.7% des jeunes au chômage sont en Afrique, en Côte d'Ivoire, il ressort selon l'enquête ENSETE (2013) que 47.3% de la population en âge de travailler est sans emploi, un niveau très élevé, 48.3% des chômeurs passent plus de 3 ans dans cet état. C'est dans ce cadre que cette étude se veut d'être un outil d'aide dans la compréhension de ces questions et relever les facteurs d'accès à l'emploi et leur maintien.

Cette étude s'intéresse d'abord, à l'insertion des jeunes sur le marché du travail à partir de l'accès à l'emploi, ensuite au profil professionnelle de ceux-ci.

Méthodologie

Pour atteindre nos objectifs à savoir les facteurs qui influencent l'accès à l'emploi chez les jeunes, deux méthodes d'analyses sont utilisées, celles-ci sont présentées dans cette section. Préable, la source de données utilisée dans le cadre de cette étude est présentée également dans cette section.

Source de donnée

Dans le cadre de cette étude, l'Enquête Nationale sur la Situation de l'Emploi et Travail (ENSET) menée en 2013 en Côte d'Ivoire est utilisée pour mener les analyses. Il s'agit d'une enquête ménage à deux degré.

Cette enquête a porté sur un échantillon de 12 000 ménages répartis sur l'ensemble du territoire national. Obtenu dans 600 zones de dénombrement (ZD) à raison de 20 ménages par ZD.

Méthode d'analyse des données

Deux méthodes sont utilisées pour analyser les données. Une méthodes descriptive dans un premier temps mise en œuvre à partir des tables et courbe de Kaplan Meier illustrant la durée passé dans le chômage, avant l'accès à un emploi. Ces résultats sont présentés selon certaines caractéristiques des individus et de son ménage jugées pertinentes dans la compréhension du phénomène. Ensuite, une analyse factorielle des correspondances multiples afin de ressortir le profil professionnel des jeunes qui ont accès à un emploi.

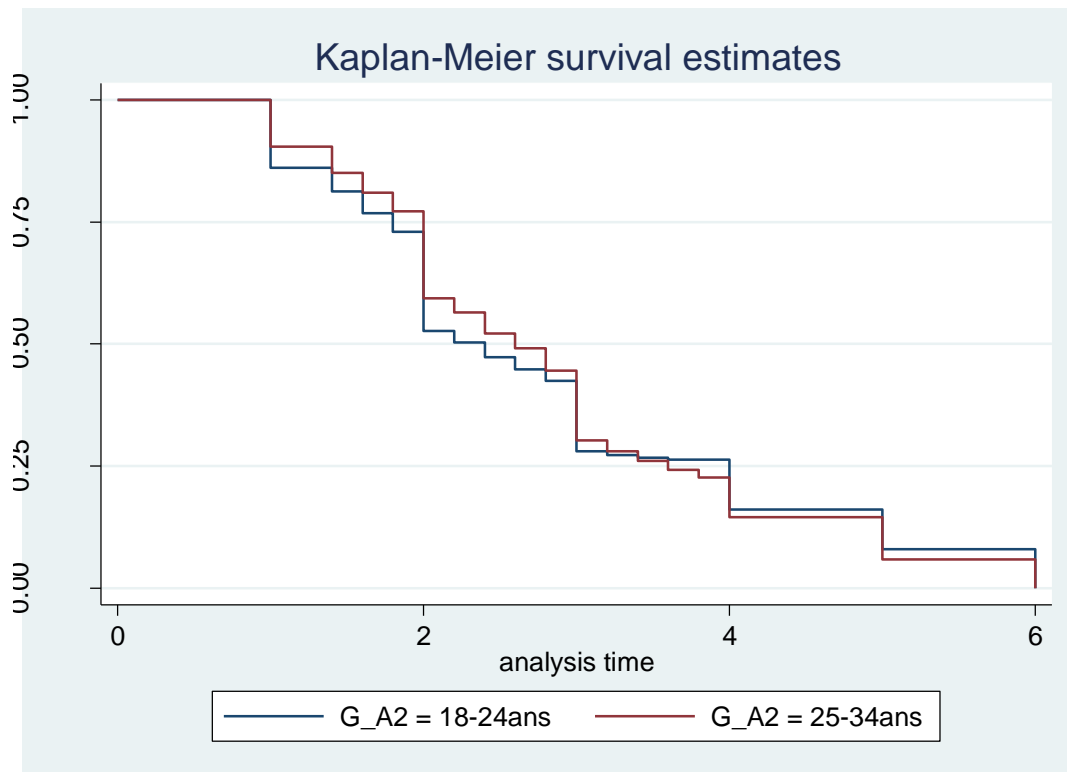
La seconde analyse concerne, l'analyse multivariée, mise en œuvre à partir d'un modèle de Cox, afin de dégager l'effet de chaque variable dans l'explication de l'accès à l'emploi chez les jeunes.

Résultats

L'accès à un emploi selon l'âge

L'analyse des données de l'accès à un emploi, met en évidence une différence significative au seuil de 5% selon l'âge. Le graphique met en exergue une différence dans le calendrier du chômage entre les deux groupes de jeune. En effet, les plus jeunes (18-24ans) sortent plus tôt du chômage par rapport à ceux de 25-34ans. Cela pourrait s'expliquer par le fait que ces derniers sont prédisposés à accepter un travail dans le secteur informel. Cependant, on remarque quel que soit la génération, le calendrier du chômage est long, près de 50% restent dans le chômage à 2 ans, ce qui traduit le fait que le chômage reste très présent dans la population de jeune.

Graphique 1 : Calendrier du chômage selon la génération de jeune

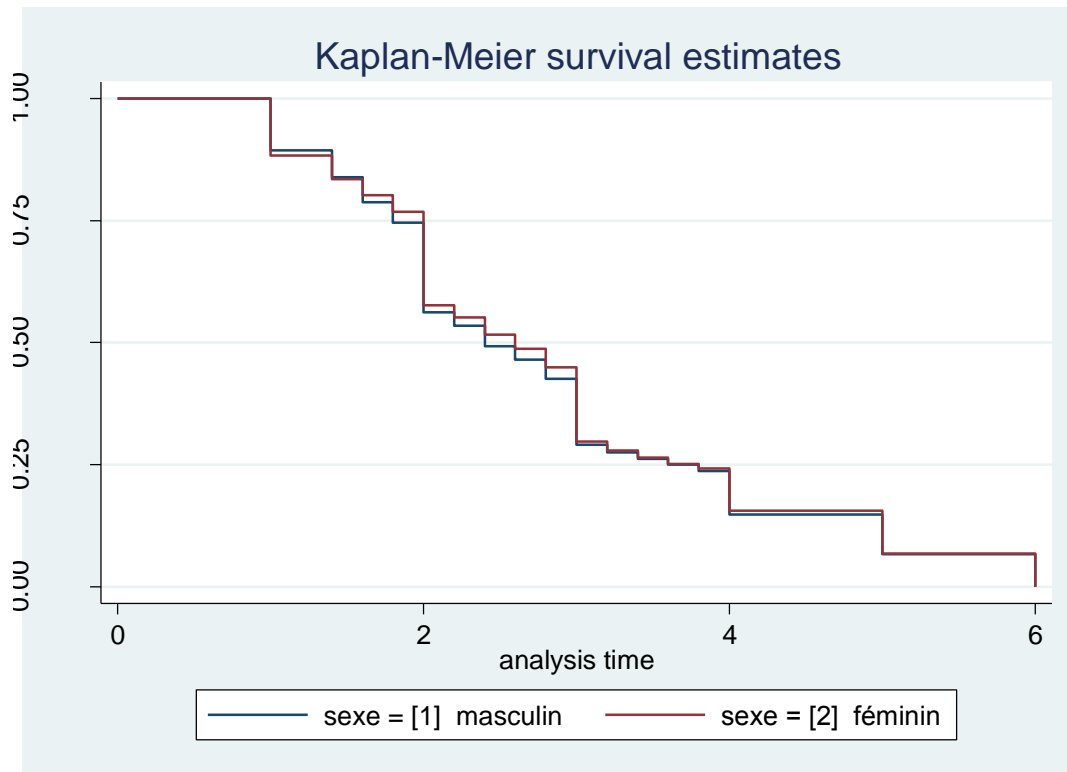


Source : ENSET, 2013

L'accès à un emploi selon le sexe

De nombreux chercheurs ont montré une relation entre l'accès à l'emploi et le sexe. Dans ce travail, il ressort également une relation significative au seuil de 1% entre l'accès et le sexe de l'individu. Le chômage des jeunes touche aussi bien les filles que les garçons. En effet, près de 75% des jeunes restent en situation de chômage après 2ans, aussi bien chez les filles que chez les garçons (Graphique 2). Le calendrier du chômage est aussi long dans ces groupes.

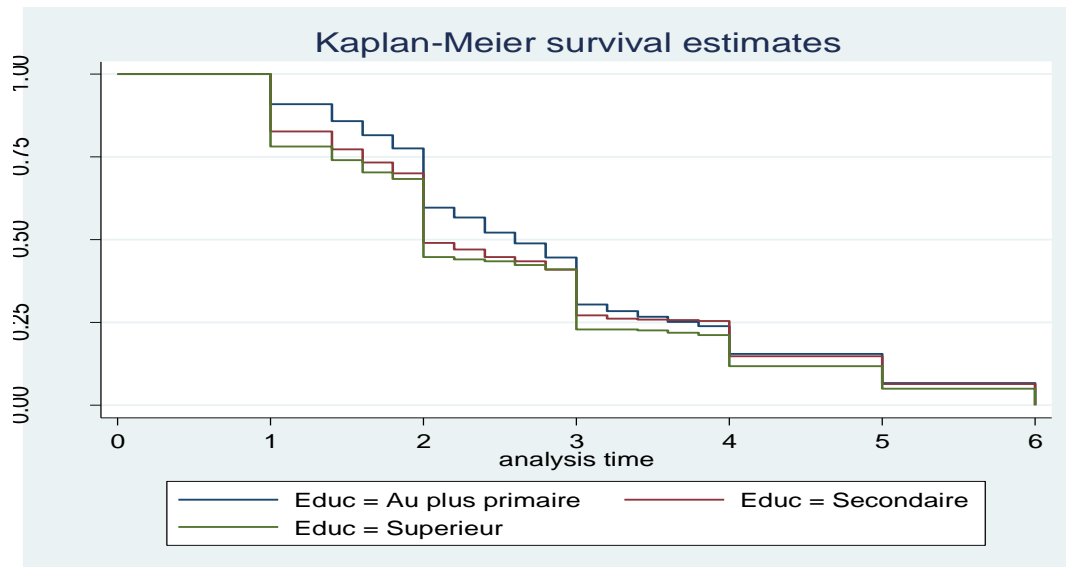
Graphique 2 : Calendrier de l'accès à un emploi selon le genre



Le niveau d'instruction

Les résultats de l'analyse descriptive montre de manière générale (Graphique 3), que la sortie du chômage est d'autant plus précoce que le niveau d'instruction est élevé. En effet les jeunes de niveaux supérieur sorte plutôt du chômage par rapport à leur homologue qui ont un niveau d'au plus primaire. Après deux ans seuls 50% des jeunes de niveau supérieur restent encore dans le chômage, ce niveau est atteint à près de 3ans chez ceux de niveau primaire au plus.

Graphique 1 : Courbe de durée dans le chômage selon le niveau d'instruction



Source : ENSET, 2013

Niveau de vie

Les résultats montrent que la durée dans le chômage est fortement liée au niveau de vie du ménage. Les jeunes issus de ménage de niveau de vie élevé sortent plutôt que ceux de ménage à faible niveau de vie. Cela s'explique par le fait que ces derniers ont toutes les prédispositions (moyen, bon niveau d'éducation...) pour acquérir un emploi après leurs études.

Profil des jeunes dans l'accès à un emploi

L'analyse multivariée met en évidence le groupe de jeune qui accède tôt à un emploi avant 2 ans, caractérisé par les jeunes issus de ménage à niveau de vie élevé, de sexe masculin, qui ont un niveau supérieur et qui ont le soutien de leur famille.

Conclusion

L'explication de la sortie du chômage par l'acquisition d'un emploi rémunéré révèle une différence selon le sexe, le milieu de résidence et le niveau d'instruction, mais également selon le niveau de vie du ménage. Il ressort que les femmes sont plus susceptibles de rester plus longtemps dans le chômage que leur homologue homme. Aussi, les plus jeunes générations (18-24) sortent plutôt dans le chômage que les anciennes générations (25-34ans).

Cette étude permet de se rendre compte de l'importance et le défi majeur de l'emploi en Côte d'Ivoire. Le problème du chômage touche toutes les catégories hommes, femmes, jeune et instruit, il est donc important de prendre en compte cette préoccupation. La forte population jeune constitue à la fois une main d'œuvre potentiel mais également un outil facile de manipulation a

des fins politiques comme ce que le pays a connu pendant la crise de 2002 et 2010. Cette étude permet de faire des propositions d'actions :

- Faire la promotion de l'auto-entrepreneuriat jeune qui pourrait être une source d'absorption de jeune en situation de chômage ;
- Promouvoir et faciliter l'investissement d'activités de femme, en général, la femme est une actrice majeure au sein de la famille et du ménage ;