

7^{ème} Conférence Africaine sur la Population JOHANNESBURG–AFRIQUE DU SUD, 30 NOV. –4 DEC. 2015

DIVIDENDE DEMOGRAPHIQUE EN AFRIQUE: PERSPECTIVES, OPPORTUNITES ET DEFIS

Organisée par le Gouvernement de l'Afrique du Sud et l'Union pour
l'Etude de la Population Africaine

L'entrepreneuriat féminin en Algérie

Etude statistique sur la dispersion de l'entrepreneuriat féminin en Algérie

OUADAH REBRAB Saliha*
CHERIF Assia**

*Selon Belcourt Burke et Lee-Goselin, l'entrepreneure est
« cette femme qui recherche l'épanouissement personnel,
l'autonomie financière et la maîtrise de son existence grâce
au lancement et à la gestion de sa propre entreprise ».1*

Résumé

L'entrepreneuriat féminin définit comme la création et le développement d'entreprises par les femmes qui est un moyen de création d'emplois et de lutte contre le chômage et l'informel². Il a pris depuis une dizaine d'années une importance croissante dans la plus part des pays industrialisé mais aussi dans les pays en développement avec souvent pour ces derniers des caractéristiques spécifiques « micro-entreprises ».

L'étude de la femme entrepreneure constitue un champ d'investigation et de recherche émergent. L'importance de cette recherche qui s'avère prépondérante et d'une importance capitale de nos jours où la création d'entreprises est abordée comme un moyen de renforcement de la concurrence à l'échelle nationale qu'internationale.

Cet article traite la question de l'entrepreneuriat féminin en Algérie en analysant les caractéristiques sociodémographiques des entrepreneures algériennes ainsi le profil de leurs entreprises à travers l'accompagnement d'une structure mise en place par les pouvoirs publics qui est l'Agence Nationale de Soutien à l'Emploi des Jeune « ANSEJ ».

Mots clés : entrepreneuriat féminin, emploi féminin, micro entreprises, chômage, ANSEJ

* Maître de conférences à l'ENSSEA

** Professeur à l'ENSSEA

¹ BOUZEKRAOUI (H) et FERHANE (D) : *les facteurs déclencheurs de l'entrepreneuriat féminin chez les étudiantes universitaires*, revue de la littérature, p 2

² BLATTMANN (L) ET SCHMID (M) : *Promotion des femmes entrepreneures : rapport potentielle en réponse au postulat* décembre 2006, p 67

Problématique :

L'entrepreneuriat au féminin est désormais reconnu dans le monde entier, il ne peut y avoir de développement sans la participation de la femme, il devrait être au cœur de toute perspective de développement économique d'une région ou d'un pays.

Depuis les années 80, les taux de participation des femmes entrepreneurs ont tendance à la hausse partout dans le monde, notamment dans les pays développés : les Etats-Unis, le Canada, l'Australie et la Finlande dont les taux sont les plus élevés. En Algérie, la situation reste toujours critique, les femmes entrepreneurs représentent 3,2% sur l'ensemble de la population selon le Centre National du registre de commerce. Malheureusement, la femme algérienne est souvent marginalisée au sein de l'entreprise, s'il s'agissait du niveau de recrutement ou de la formation. La préférence masculine est très marquée chez les managers algériens ayant une vision conservatrice et disant traditionnelle, ils considèrent que le travail est une affaire d'hommes. Et notant que cette vision n'est pas limitée chez les managers seulement mais elle caractérise la mentalité de la majorité du peuple algérien.

Comparé à ceux d'autres pays, l'entrepreneuriat féminin en Algérie est en fait un épiphénomène par sa marginalité. Au Maroc, en Tunisie et bien d'autres pays de la région MENA, ce phénomène semble avoir connu une évolution autrement plus favorable, ce qui explique le stade avancé de son développement dans ces pays. Cela peu expliqué, par contre, par le rôle marginal dû à l'absence des dispositifs spécifiques d'appui, l'empêchant de connaître une évolution similaire. Donc, malgré les données intéressantes et stimulantes partout dans le monde, le phénomène des entreprises dirigées par des femmes reste encore mal cerné en Algérie.

L'entrepreneuriat féminin en Algérie est une révolution, contre certaines résistances sans valeurs qui font de la femme un être incapable d'entretenir un projet de travail individuel, ou d'aborder le domaine des affaires économiques souvent réserver à l'homme. Cette impulsion de la femme vers le milieu des affaires économiques n'est pas nouvelle dans le monde économique. Elle remonte bien dans le temps où la femme musulmane riche entretenait des affaires de commerce.

En effet, si la religion, les capacités psychologiques et intellectuelle de la femme lui procurent le droit et la capacité d'entreprendre son projet d'entreprise, c'est-à-dire d'être indépendante est apte à réaliser un projet individuel. Qu'est ce qu'il fait que l'entrepreneuriat féminin en Algérie soit aussi discret ?

Notre contribution consiste à répondre aux questions suivantes :

1. Quelles sont les caractéristiques sociodémographiques des femmes chefs d'entreprise en Algérie?
2. Quel est le profil des entreprises créées par les femmes entrepreneures algériennes ?
3. Comment se disperse l'entrepreneuriat féminin en Algérie ?

Objectifs :

1. Le but de notre étude est de cerner le profil de la femme entrepreneure Algérienne (âge, niveau d'instruction et les secteurs les plus fréquenté par cette dernière).
2. Peu d'études dédiées au champ entrepreneurial en Algérie de façon général, et les micro-entreprises créées par les femmes algériennes en particulier, vue la richesse dégagée par cette pratique qui représente un mécanisme de lutte

contre le chômage et un moyen d'affronter la concurrence et le développement économique .

3. Contribuer à faire évaluer la réflexion sur le processus entrepreneurial et le processus du développement du travail féminin en Algérie.

La méthodologie de la recherche : « L'entrepreneuriat Féminin » est un concept riche et diversifié, nous avons limité notre recherche sur les femmes qui ont créé leurs entreprises par le biais d'une structure d'accompagnement d'entreprise en Algérie « ANSEJ » en optant sur une démarche méthodologique basée sur l'exploitation des différentes données fournies par cette structure.

Afin d'exploité au mieux ces données nous avons utilisé la méthode ACP (Analyse des composantes principales) traitées par XLSTAT.

1. **Evolution de l'emploi féminin en Algérie :** Selon les données de l'ONS, le taux de chômage des femmes avoisinerait les 20% en moyenne. Pour les diplômées de l'enseignement supérieur, les taux affichés avoisinent 35% et jusqu'à 40% dans certaines régions. Selon l'enquête du chômage de l'ONS, le taux d'activité économique des femmes est de 14,2%. La part des femmes chefs d'entreprise par rapport au nombre d'employeurs est de 6%. Soit le nombre de femmes chefs d'entreprise est de 22 000. Le taux d'activité économique en 2013 est de 16,6%. Selon cette étude, les femmes restent en nombre faibles dans les dispositifs et programmes sectoriels. Ainsi 7% ont bénéficié du dispositif Ansej en 2011, 4% à l'Andi entre 2005 et 2011 et entre 1,6 et 3,6% dans les programmes de l'agriculture entre 2008 et 2010. Le nombre de femmes inscrites au registre de commerce est de 8%.

Figure 01 : l'évolution de l'emploi féminin en Algérie

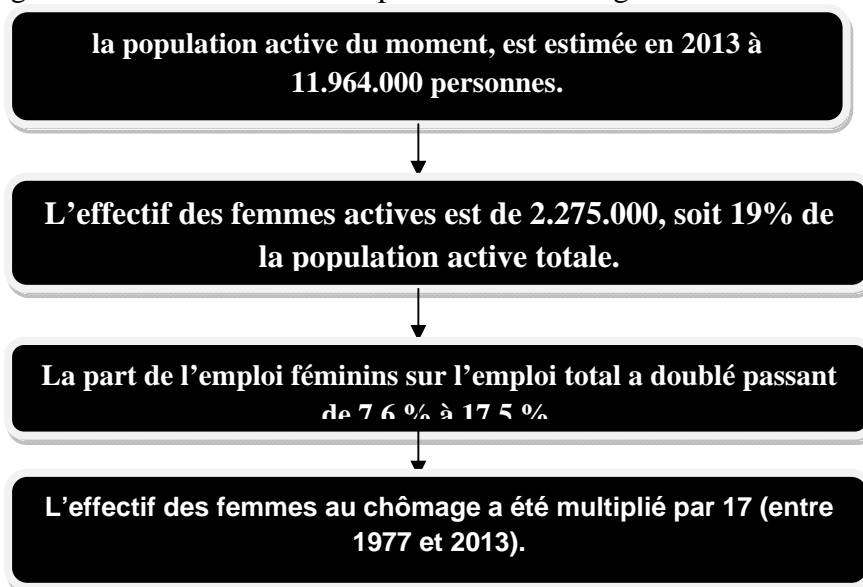
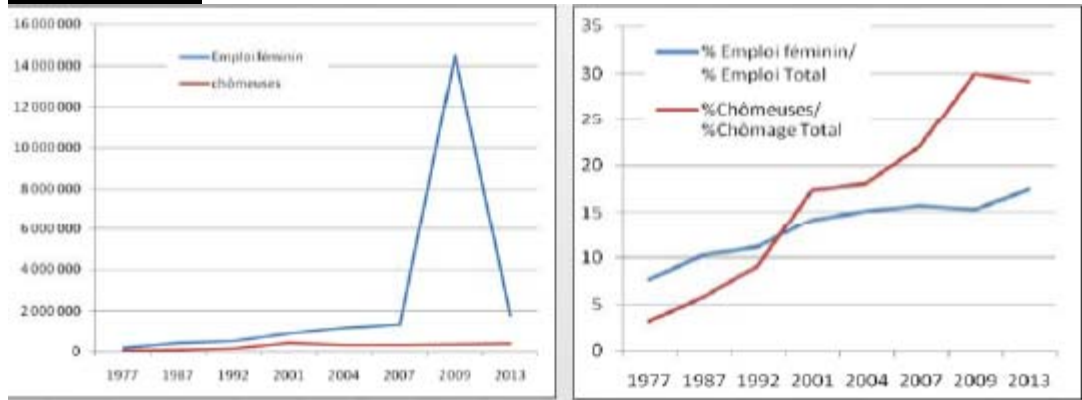


Tableau N° 01: Evolution de l'activité féminine de 1977- 2013

	1977	1987	1992	2001	2004	2007	2009	2013
Emploi féminin en % Emploi total	7,6	10,2	11,1	14,2	15,1	15,7	15,3	17,5
%chômeuses Total	3,2	5,7	9	17,3	18,0	22,0	29,9	29,1

Source : ONS

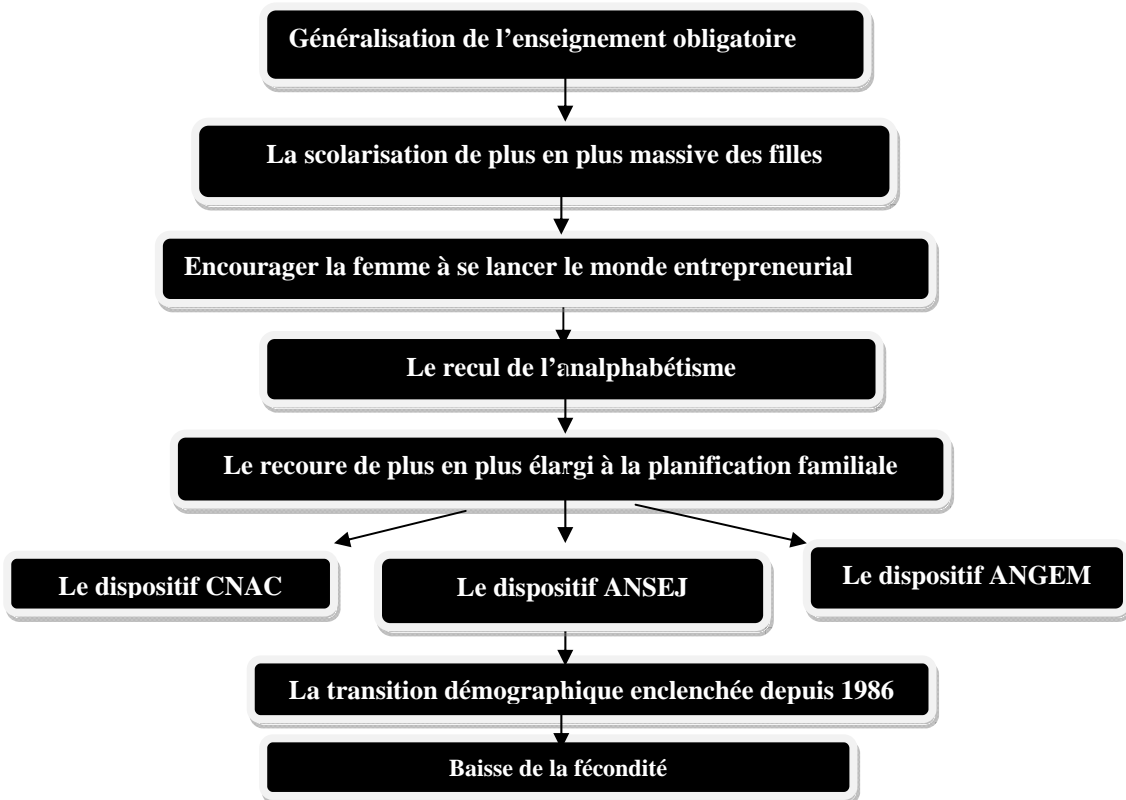
Figure N° 02 : Evolution de l'activité féminine de 1977- 2013



Source : Chérif Assia (journée scientifique internationale sur l'entrepreneuriat)

➤ **les facteurs explicatifs de cette progression³ :**

Figure N 03 : les facteurs explicatifs de la progression de l'activité féminine



³ CHERIF, (A) : *entrepreneur en Algérie entre exigence et réalité : Regard sociodémographique*, Biskra, 28, 29, 30 AVRIL 2014.

1.1. Contribution de la femme entrepreneur dans la relance des activités productives en Algérie :

Le gouvernement a lancé plusieurs dispositifs

Tableau N°2 : Nombre de femmes entrepreneures dans chaque dispositif.

Dispositif	Nombre de femme entrepreneur	%
ANDI	2517	0,6
ENSEJ	2951	0,7
ANGEM	207944	46
TUP-HIMO	126	0,02
BLANCHE ALGERIE	104	0,02
CNC	2732	0,6
AUTRES	235626	52,6
TOTAL	452000	100

Source : Chérif Assia (journée scientifique internationale sur l'entrepreneuriat)⁴

D'après les données précédentes la conclusion a été selon Pr Chérif comme suite⁵ :

- la participation de la gent féminine dans l'entrepreneuriat en Algérie se trouve sensiblement améliorée, mais demeure insuffisante.
- la promotion de la femme entrepreneur reste une nécessité dans la cadre d'un projet de société progressive et égalitaire.
- Ces chiffres sont appelés à augmenter, à la faveur des mesures d'encouragement, et des outils accompagnements mis en place par le gouvernement.

D'après les recherches effectuées, nous allons exposer des caractéristiques comme suivant :

1.2. Le profil des femmes entrepreneures en Algérie :

- **Les secteurs d'activités de l'entrepreneuriat féminin dans le contexte national :**

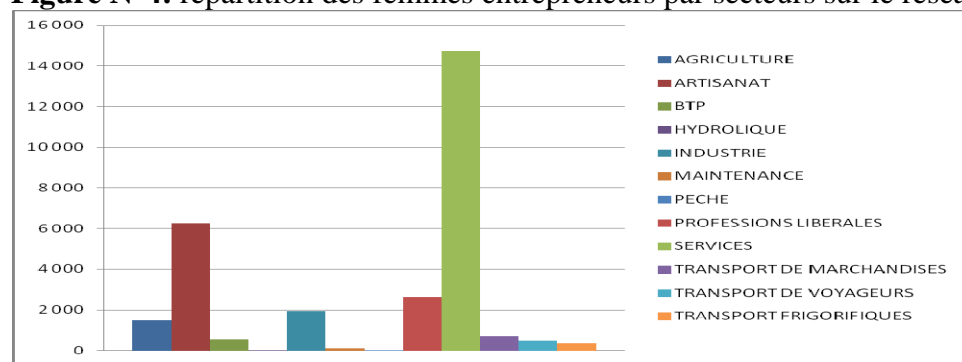
Tableau N°3 : répartition des femmes entrepreneurs par secteurs sur le réseau national :

	AGRICULTURE	ARTISANAT	BTP	HYDROLIQUE	INDUSTRIE	MAINTENANCE	PECHE
Total générale	1 497	6 269	528	22	1 943	129	14
taux	5	21	2	0	7	0	0
PROFESSIONS LIBERALES	SERVICES	TRANSPORT DE MARCHANDISES	TRANSPORT DE VOYAGEURS	TRANSPORT FRIGORIFIQUES	tot		
2 649	14 735	707	475	361	29 329		
9	50	2	2	1	100		

⁴ IBID

⁵ IBID.

Figure N°4: répartition des femmes entrepreneurs par secteurs sur le réseau national



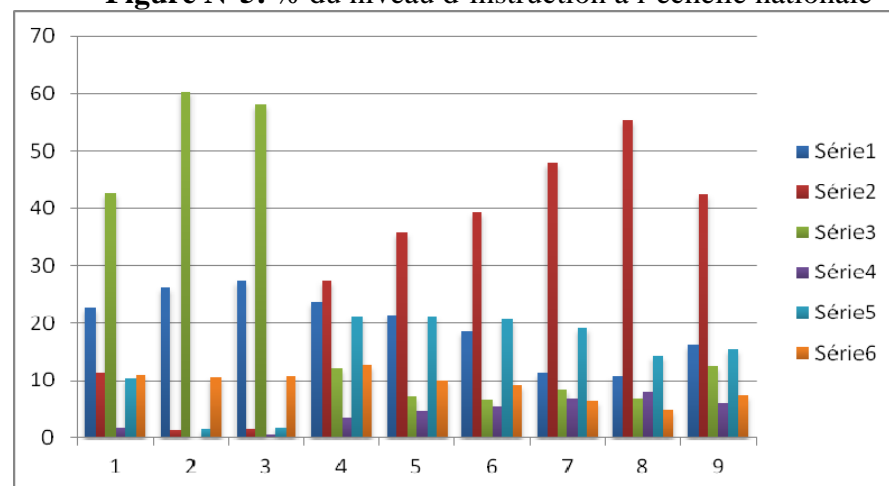
Nous remarquons que les femmes investissent généralement dans les secteurs : services, professions libérales et artisanat, contrairement à l'investissement dans le secteur de maintenance.

- Le niveau d'instruction du 2005 jusqu'au 31 décembre 2013

Tableau N°4: % du niveau d'instruction a l'échelle nationale

FORMATION PROFESSIONNELLE	2005	2006	2007	2008	2009	2010	2011	2012	2013
MOYEN	22,68461466	26,2001157	27,3882992	23,5847282	21,4409056	18,6696701	11,3489914	10,7959035	16,230663
EXPERIENCE PROFESSIONNELLE	11,35652668	1,28397918	1,59219946	27,2710175	35,6628933	39,3268849	47,7726933	55,3364128	42,4646721
PRIMAIRE	42,68651057	60,3238866	58,0473957	12,1309009	7,14217191	6,73556822	8,38858797	6,7723216	12,4662165
SECONDAIRE	1,791639018	0,13880856	0,4319321	3,47000188	4,60955487	5,54745815	6,92005977	7,90737252	6,14409143
UNIVERSITAIRE	10,44648782	1,52689416	1,83905209	20,9234531	21,0571757	20,6704651	19,1422301	14,3636419	15,3362048
	11,03422125	10,5263158	10,7010615	12,6198984	10,0872985	9,04995362	6,42743743	4,82434814	7,35815223

Figure N°5: % du niveau d'instruction a l'échelle nationale



On remarque que le niveau d'instruction majoritaire des femmes entrepreneurs en Algérie est le niveau Primaire puis le Moyen suivi par l'expérience professionnelle.

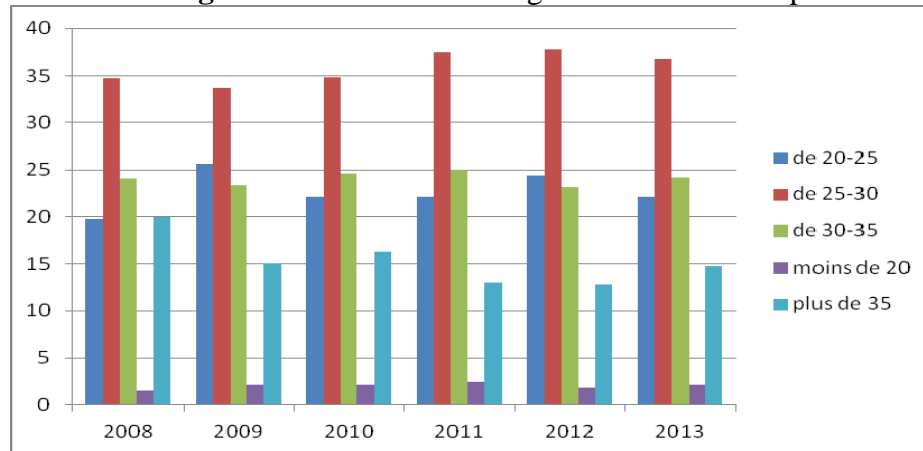
-Tranche d'âge des femmes entrepreneurs en Algérie

Tableau N°5 :% Tranche d'âge des femmes entrepreneurs en Algérie

	de 20-25	de 25-30	de 30-35	moins de 20	plus de 35
2008	20	35	24	2	20
2009	26	34	23	2	15
2010	22	35	25	2	16

2011	22	37	25	2	13
2012	24	38	23	2	13
2013	22	37	24	2	15

Figure N°6: % Tranche d'âge des femmes entrepreneures en Algérie



A travers le graphe nous distinguons que la majorité des femmes entrepreneures en Algérie sont âgées entre 25-30 ans.

2. Les caractéristiques de l'entrepreneuriat féminin à travers quelques régions en Algérie :

Les caractéristiques liées à l'entrepreneuriat féminin en Algérie sont déterminées à travers les différentes études menées au niveau des différentes régions comme « ORAN, Tlemcen, Bejaia et Constantine ».

Les quatre régions étudiées : Constantine, Oran, Tlemcen , Bejaia :

Nous allons exposer la répartition des femmes entrepreneures par secteur d'activité depuis la création jusqu'au 31 décembre 2013 des quatres régions :

➤ Oran :

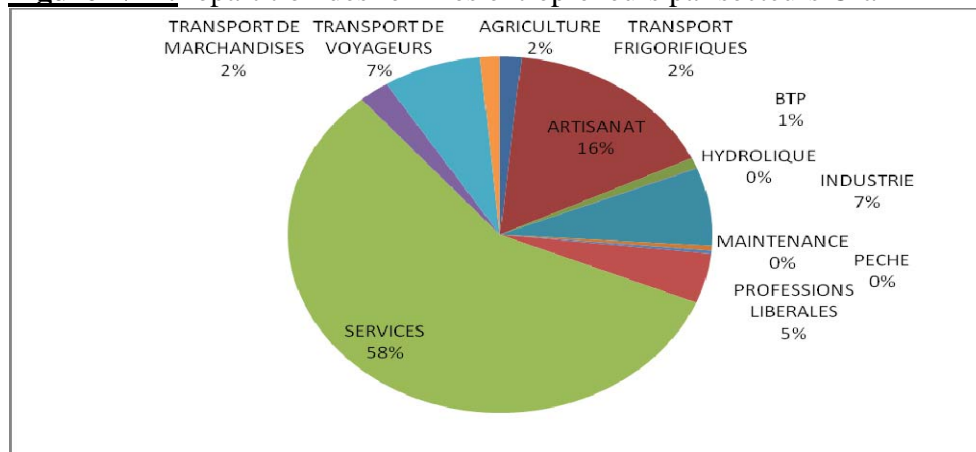
Nous avons eu les données statistiques de la répartition des femmes entrepreneures par secteur d'activité depuis la création de l'ANSEJ jusqu'au 31 décembre 2013 :

Tableau N°06 : répartition des femmes entrepreneurs par secteurs Oran

AGRICULTURE	ARTISANAT	BTP	HYDROLIQUE	INDUSTRIE	MAINTENANCE	PECHE	PROFESSIONS LIBERALES	SERVICES	TRANSPORT MARCHANDISES	TRANSPORT VOYAGEURS	TRANSPORT FRIGORIFIQUES
36	358	21	1	155	10	6	99	1263	51	164	33

Source : élaborer par les étudiantes

Figure N°7 : répartition des femmes entrepreneurs par secteurs Oran



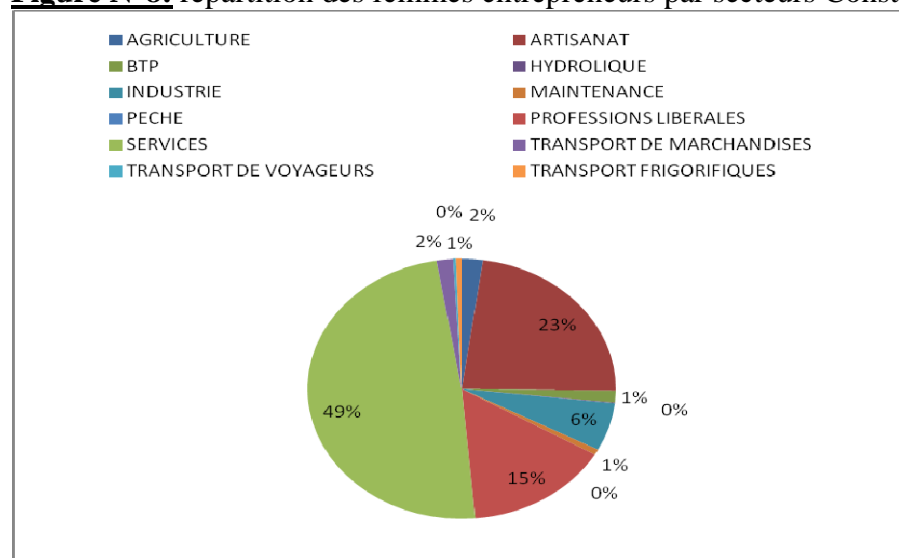
Nous remarquons que les femmes oranaises investissent beaucoup plus dans les secteurs : services, industrie et artisanat, contrairement à l'investissement dans les secteurs de maintenance, pêche et hydraulique.

➤ **Constantine :**

Tableau N°07 : répartition des femmes entrepreneurs par secteurs Constantine.

AGRICULTURE	ARTISANAT	BTP	HYDROLIQUE	INDUSTRIE	MAINTENANCE	PECHE	PROFESSIONS LIBERALES	SERVICES	TRANSPORT DE MARCHANDISES	TRANSPORT DE VOYAGEURS	TRANSPORT FRIGORIFIQUES
23	236	15	1	61	7	0	156	501	18	3	6

Figure N°8 : répartition des femmes entrepreneurs par secteurs Constantine.



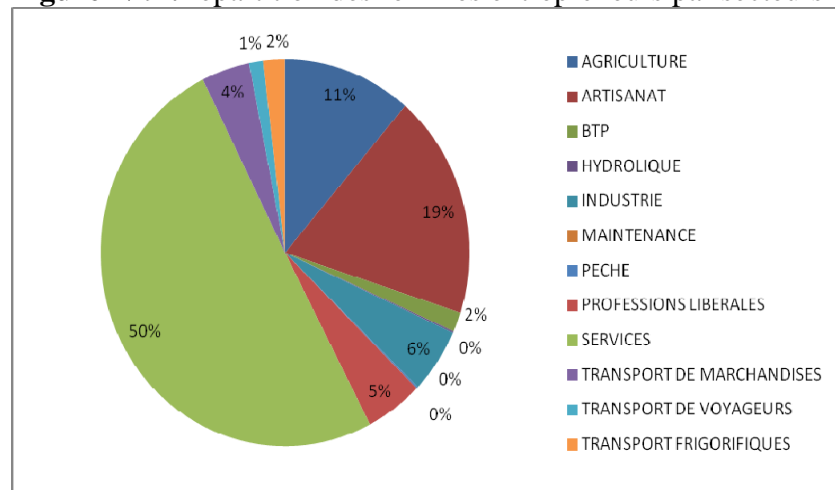
Nous remarquons que les femmes constantinoises investissent davantage dans les secteurs : services, profession libérales et artisanat, inversement à l'investissement dans les transports de voyageurs et transport frigorifiques qui sont anéantis.

➤ **Tlemcen :**

Tableau N°08 : répartition des femmes entrepreneurs par secteurs Tlemcen

AGRICULTURE	ARTISANAT	BTP	HYDROLIQUE	INDUSTRIE	MAINTENANCE	PECHE	PROFESSIONS LIBERALES	SERVICES	TRANSPORT DE MARCHANDISES	TRANSPORT DE VOYAGEURS	TRANSPORT FRIGORIFIQUES
83	138	12	1	40	0	1	37	370	31	9	14

Figure N°9 : répartition des femmes entrepreneurs par secteurs Tlemcen



Le taux d'investissement des femmes de Tlemcen est très élevé dans les secteurs : services (50%), artisanat (19%) et agriculture (11%).

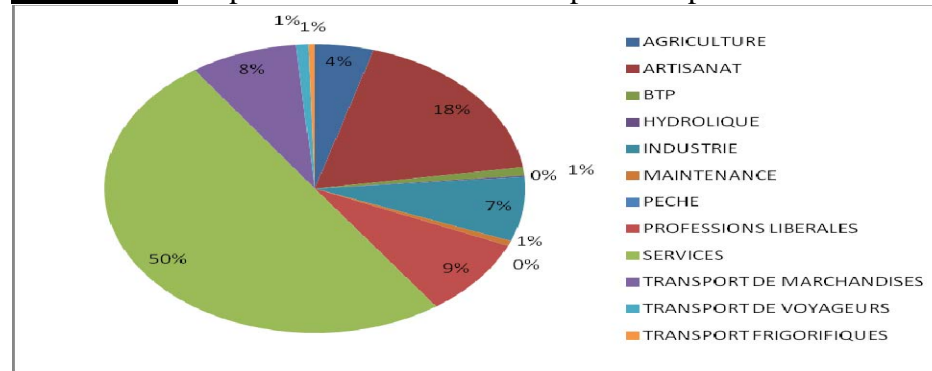
➤ **Bejaia :**

Tableau N°09 : répartition des femmes entrepreneurs par secteurs Bejaia

AGRICULTURE	ARTISANAT	BTP	HYDROLIQUE	INDUSTRIE	MAINTENANCE	PECHE	PROFESSION	SERVICES	TRANSPORT DE	TRANSPORT DE V	TRANSPORT FRIGORIFIQUES
62	249	13	2	99	8	0	120	689	113	13	7

Source : élaborer par les étudiantes

Figure N°10 : répartition des femmes entrepreneurs par secteurs

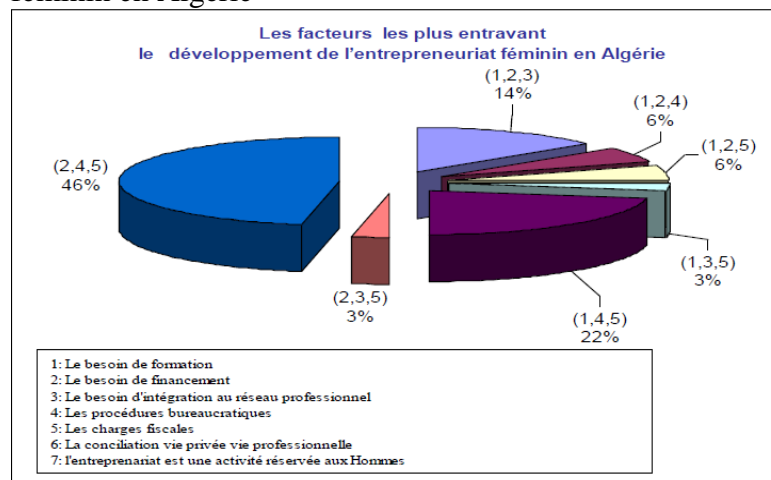


Nous distinguons que les femmes de Bejaia exercent surtout dans les secteurs des services, artisanat et profession libérales

2.1. Les freins de développement de l'entrepreneuriat féminin en Algérie⁶ :

Ce graphe a été récapitulé à partir des résultats d'une étude effectuée sur un échantillon de femmes entrepreneures en Algérie :

Figure N°11 : Les facteurs entravant le développement de l'entrepreneuriat féminin en Algérie



Source : Etabli par METAICHE,(T) : le profile de l'entrepreneuriat féminin en Algérie : une étude exploratoire.

Le graphe ci-dessus montre que chaque facteur est susceptible de freiner le projet entrepreneurial féminin, seulement par des degrés différents. Il

⁶ IBID

trace une vue d'ensemble sur les difficultés et les obstacles au développement de l'entrepreneuriat féminin en Algérie.

3. Application de la méthode d'analyse en composantes principales (ACP) :

Une étude analytique des données des femmes entrepreneures algériennes en appliquant la méthode ACP et les résultats sont exposés à travers un ensemble d'outil statistique réalisé à l'aide du logiciel XLSTAT.

Présentations des données :

➤ Les individus :

Les individus sont les différentes wilayas (lignes) au nombre de 48 individus.

ADRAR	TEBESSA	SIDI BEL ABBES	BORDJ BOU ARRE BOUMERDES
CHLEF	TLEMCCEN	ANNABA	TARF
LAGHOUAT	TIARET	GUELMA	TINDOUF
OUM EL BOUAGH	TIZI OUZOU	CONSTANTINE	TISSEMSILT
BATNA	ALGER	MEDEA	EL OUED
BEJAIA	DJELFA	MOSTAGANEM	KHENCHELA
BISKRA	JIJEL	M'SILA	SOUK AHRAS
BECHAR	SETIF	MASCARA	TIPAZA
BLIDA	SAIDA	OUARGLA	MILA
BOUIRA	SKIKDA	ANT/ORAN	AIN DEFLA
TAMANRASSET		EL BAYADH	NAAMA
		ILLIZI	AIN TIMOUCHENT
			GHARDAIA
			RELIZANE

Source : ANSEJ

➤ Les variables :

Les variables sont les différents secteurs d'activités au nombre de 12 variables.

AGRICULTURE	ARTISANAT	BTP	HYDROLIQUE	INDUSTRIE	MAINTENANCE	PECHE
PROFESSIONS LIBERALES	SERVICES	TRANSPORT DE MARCHANDISES	TRANSPORT DE VOYAGEURS	TRANSPORT FRIGORIFIQUES		

Source : ANSEJ

➤ **Contribution des variables :**

Tableau N°10: Contribution des variables

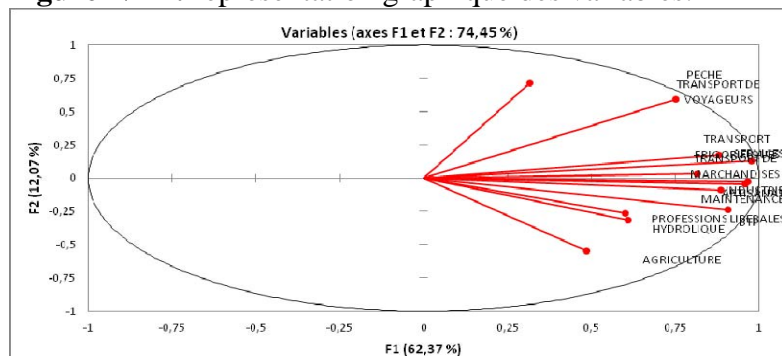
	F1	F2	F3	F4	F5
AGRICULTURE	0,237	0,299	0,299	0,001	0,086
ARTISANAT	0,918	0,002	0,004	0,004	0,018
BTP	0,361	0,071	0,040	0,376	0,134
HYDROLIQUE	0,371	0,100	0,070	0,265	0,162
INDUSTRIE	0,932	0,001	0,024	0,001	0,007
MAINTENANCE	0,784	0,008	0,001	0,020	0,054
PECHE	0,100	0,513	0,357	0,000	0,000
PROFESSIONS LIBERALES	0,820	0,056	0,014	0,000	0,022
SERVICES	0,956	0,016	0,007	0,001	0,000
TRANSPORT DE MARCHANDISES	0,666	0,001	0,028	0,000	0,095
TRANSPORT DE VOYAGEURS	0,565	0,351	0,007	0,001	0,000
TRANSPORT FRIGORIFIQUES	0,775	0,031	0,110	0,000	0,000

Source : XLSTAT

Les variables artisanat, industrie, maintenance, profession libérales et transport de frigorifiques contribuent le plus dans la formation de l'axe 01 par 90.67%

Les variables agriculture, pêche et transport de voyageurs contribuent le plus dans la formation de l'axe 02 par 66.51%.

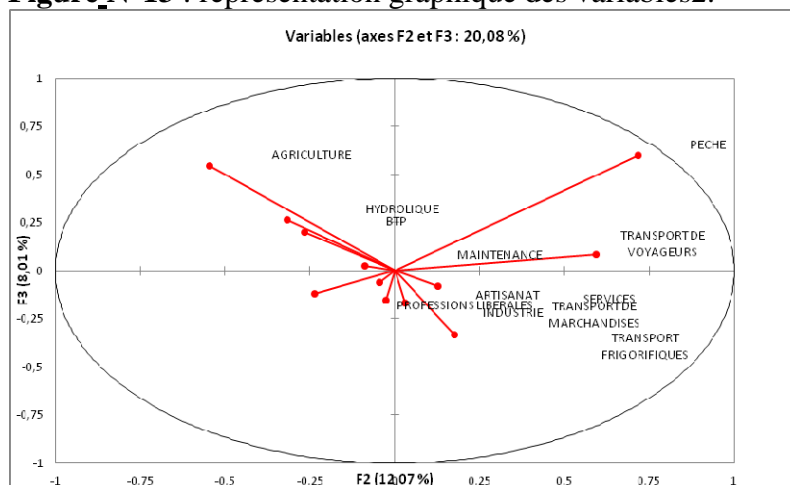
Figure N°12: représentation graphique des variables.



Source : logiciel XLSTAT

Les variables artisanat, industrie, maintenance, profession libérales et transport de frigorifiques sont bien représentées sur le 1er axe factoriel car ces variables sont proches de l'extrémité du cercle des corrélations.

Figure N°13 : représentation graphique des variables2.



Source : logiciel XLSTAT

Les variables agriculture, pêche et transport de voyageurs sont bien représentées sur le 2eme axe factoriel car ces variables sont proches de l'extrémité du cercle des corrélations.

➤ Contribution des individus :

Les individus en rouge ont des contributions élevés est des grandes valeurs du cosinus carré, donc elles sont responsables de la construction de cet axe, de ce fait leur représentations sera proche de l'axe 01 par 97.74 % et l'axe 02 par 15.01 %.

Pour l'axe F1 les professions sont bien disperser sur tout le territoire national.

Par contre pour l'axe F2 on a trouvé deux professions principales (pêche et agriculture), pour Annaba, Mestghanem et Tipaza elles sont se caractérisent par la pêche comme se sont des villes côtières, et pour Biskra , Sétif, Mila, Ain defla se caractérisent par l'agriculture vue leurs climat et la fertilité du sol.

Comme conclusion, les femmes qui sont dans le secteur de professions libérales sont diplômées de l'université, suivie par le secteur artisanal, ce qui signifie qu'elles sont dirigées vers les formations professionnelles après l'échec dans leurs études.

Conclusion :

Cette recherche a essayé d'exhiber une compréhension sur la réalité de l'entrepreneuriat féminin en Algérie à travers l'étude des jeunes femmes entrepreneurs Algériennes accompagné par l'agence nationale de soutien à l'emploi des jeunes ANSEJ.

D'après notre étude analytique à travers les données de l'ANSEJ par l'analyse des données par la méthode (ACP), nous on a aboutit aux résultats suivants :

- Les jeunes femmes entrepreneures algériennes sont plutôt jeunes (entre 25 et 30 ans). Elles sont généralement diplômées (primaire, moyen, ou expérience professionnelle).
- le nombre d'entrepreneures femmes pour les 48 wilayas est faible par rapport aux hommes entrepreneurs.
- les femmes investissent particulièrement dans les secteurs de services, professions libérales et artisanales.
- Les taux de l'entrepreneuriat féminin les plus élevés sont concentrés dans quatre wilayas (Alger, Oran, Tizi-Ouzou et Bejaia)

Recommandations :

- Créer des départements de l'enseignement de l'entrepreneuriat féminin dans tout les universités du pays et amélioration des formations universitaire afin qu'elles aient un impacte fort sur l'intention entrepreneuriale des étudiantes.
- Développer la recherche sur l'entrepreneuriat féminin (créer des réseaux de recherche)
- Faciliter l'accès aux sources de financement a cette catégorie et le renfort de ces femmes d'affaires pour développer leurs activités et pour la pénétration de nouveaux marchés.
- Encourager les dispositifs d'accompagnements pour favoriser l'émergence et les suivis des initiatives économiques des femmes.
- Concernant l'ANSEJ, l'accompagnement entrepreneurial doit être présent en amont et en aval du projet surtout pour les femmes.

Bibliographie :

BOUZEKRAOUI (H) et FERHANE (D) : *les facteurs déclencheurs de l'entrepreneuriat féminin chez les étudiantes universitaire*, revue de la littérature, 2007

BLATTMANN ,(L) ET SCHMID,(M) : *Promotion des femmes entrepreneures : rapport potentielle en réponse au postulat*, décembre 2006

BYGRAVE (W.D), Hofer(C.) : *theorizing about entrepreneurship, entrepreneurship theory and practice*, 1991

CHERIF(A):*entrepreneur en Algérie entre exigence et réalité: Regard sociodémographique*, Biskra , AVRIL 2014

RACHDI (F), *l'entrepreneuriat féminin au Maroc : une étude exploratoire, l'internationalisation des pme et ses conséquences sur les stratégies entrepreneuriales*, Suisse, 2006

VERSTRACTE.(T) : *histoire d'entreprendre, les réalités de l'entrepreneuriat*, édition management et société, paris, 2000