

Union Africaine pour l'étude de la population

La 7ème Conférence Africaine sur la Population

Johannesburg, Afrique du Sud

30 Novembre – 4 Décembre, 2015

Le dividende démographique en Afrique:

perspectives, opportunités et défis

Population et système de développement au Maroc:

Analyse comparative du dividende démographique

Brahim KIDOU*, Samba NDIAYE, Brahim AMHAL, Ahmed OUSSALEM, Brahim ELMOURABET

Laboratoire de recherche : Géographie, Aménagement, Démographie, Développement

FLSH, Université Ibn Zohr, Agadir, Maroc.

**Conseil Arabe Pour les Sciences Sociales*

Résumé :

Cette communication présentera une étude comparative du dividende démographique à la lumière du changement démographique vécu et du système de développement adopté au Maroc pendant les cinq dernières décennies. La transition démographique marocaine se trouve actuellement dans une phase très avancée suite à l'impressionnante baisse de la croissance naturelle. Ce recul a eu d'importantes répercussions sur la pyramide des âges dont la base n'a pas cessé de se rétrécir. Ainsi, la population, demeurant encore jeune, vit au rythme de la croissance des tranches en âge d'activité. Par ailleurs, les mouvements spatiaux de la population marocaine ne sont pas effectués sans impacts lourds sur le fonctionnement territorial marocain. Ce dernier énonce des disparités démographiques, économiques et sociales pesantes malgré les efforts d'intervention de l'Etat. Par conséquent, le cadre de vie des marocains, multivarié, encore étouffé de contraintes et de disparités, conditionnera et limitera probablement les opportunités du dividende démographique.

Introduction:

Le Maroc est un pays maghrébin qui occupe une situation géographique charnière à l'extrême partie nord occidentale de l'Afrique. Il est doté d'un climat tempéré et chaud. A vocation agricole, son économie est soutenue par d'autres ressources, tels que le tourisme, l'exportation du phosphate, les transferts des revenus des ressortissants marocains à l'étranger. Le pays est lancé dans une voie de transformations démographiques considérables au cours des cinq dernières décennies. Sa transition démographique, qui a débuté au cours des années 70, se trouve à l'heure actuelle dans une phase très avancée, et ce suite à l'impressionnante baisse de la croissance naturelle liée à la baisse simultanée de la mortalité et de la fécondité.

Le recul de l'accroissement démographique, a des répercussions structurelles immédiates au niveau de la base de la pyramide des âges qui n'a pas cessé de se rétrécir depuis plus de trois décennies. Cependant, la population reste encore distinguée par sa jeunesse et par la montée du nombre de personnes en âge d'activité.

Par ailleurs, la dynamique spatiale de la population marocaine, qui reflète une grande partie des répercussions sociales et économiques du changement démographique au sein du territoire marocain, était à son tour démesurée. Elle ne s'est pas déroulée sans conséquences lourdes sur le fonctionnement du système spatial marocain. Ce dernier accuse aujourd'hui des disparités démographiques, économiques, sociales et

urbanistiques non négligeables, celà malgré les efforts d'intervention de l'Etat. La persistance des problèmes socio-économiques au sein de la société marocaine; tels que le chômage, le dysfonctionnement scolaire, l'exclusion sociale et la pauvreté, met en évidence les défis de la politique de développement. Nous supposons alors que ce cadre de vie multi varié, encore étouffé de contraintes et de disparités, conditionnera et limitera les opportunités économiques du dividende démographique. L'analyse de ce dernier montre une situation d'influence réciproque entre la charge démographique et les potentialités économiques offertes au niveau du territoire national. Le changement exprimé en croissance économique et qui s'est produit au cours des trois dernières décennies demeure parmi les plus modestes en le comparant avec ceux des pays voisins d'Afrique du Nord. Sa contribution relative est assez faible à l'échelle régionale au niveau de la population active et de la productivité économique. Pour cela, cette étude essayera d'évaluer l'état des lieux du dividende démographique marocain à travers l'analyse des interactions, l'exploration des configurations démographiques, socio-spatiales et économiques, le relevé des problèmes et des contraintes du système de développement.

1-Présentation géographique de l'espace marocain

1.1-Position stratégique privilégiée

- ✓ **Sa situation géographique charnière à l'extrême partie nord occidentale de l'Afrique qui octroie au Maroc plusieurs atouts:**

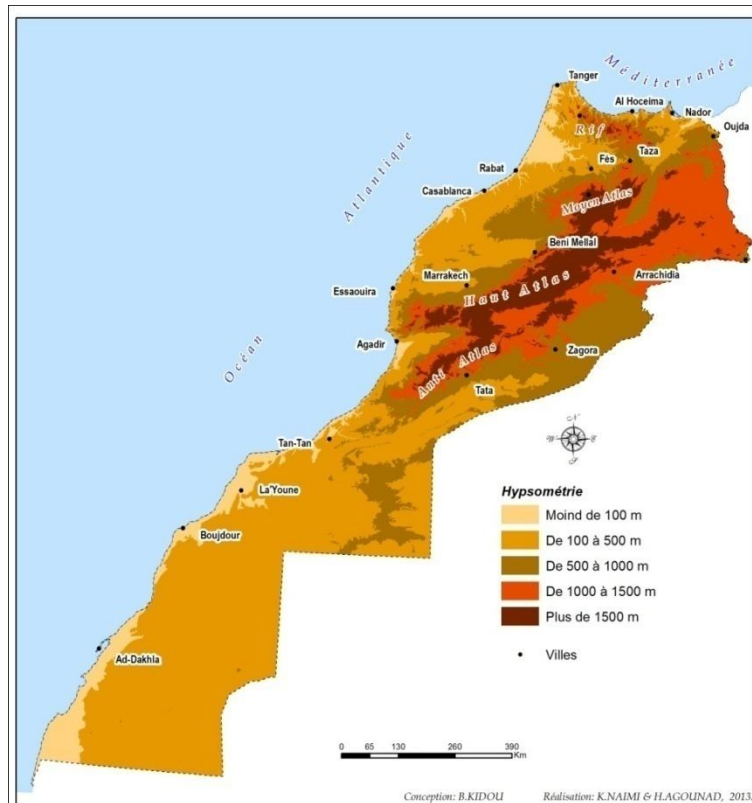
- Une position géostratégique supervisant deux façades maritimes: l'Atlantique et la Méditerranée, et reliant aussi l'Europe à l'Afrique
- Une possession du plus grand littoral en Afrique, riche, dynamique permettant le contact direct avec différentes civilisations
- Une liaison parfaite avec l'Afrique du Nord et le Moyen Orient

1.2-Conditions physiques contrastées (relief et climat)

- ✓ **Le Maroc est doté d'un paysage physique variant offrant différents possibilités et types d'occupation humaine, son relief le distingue de ses voisins maghrébins par:**
 - La domination des montagnes qui s'allongent du Nord (**Rif**) Vers le Sud Ouest traversant le centre du pays (**chaînes de l'Atlas**), formant une dorsale montagneuse séparant de part et d'autre le Maroc atlantique et le Maroc oriental.

- L'existence des plaines très étendues, fertiles en majorité et des plateaux assez élevés, localisés aux alentours des chaînes du Rif et de l'Atlas jusqu'aux confins désertiques, entre la zone atlantique et la partie interne du pays.
- Une large partie de sa superficie est occupée par des espaces désertiques (**Désertification**).

Carte 1 : Situation et relief de l'espace marocain



Source : B. KIDOU, 2013.

- ✓ **Le climat qui est à la fois tempéré et chaud présente plusieurs distinctions:**
 - Une grande partie du Maroc appartient aux zones arides et semi arides (pénurie en eau et problème de **sécheresse**).
 - Distinction entre un Maroc atlantique à caractère subhumide et un Maroc oriental et méridional sec.
 - Un climat tempéré chaud avec des précipitations, généralement, modestes et irrégulières, entre années et régions.

1.3-Repères de l'économie marocaine:

- ✓ -L'économie marocaine qui est dotée de potentialités intéressantes, s'engage dans une voie d'émergence avec des défis permanents:

-C'est une économie de marché. Elle a entamé sa grande ouverture sur le marché mondial depuis les années quatre vingt. Elle s'articule autour des trois grands secteurs qui participent différemment mais en harmonie à sa croissance à savoir:

Le secteur primaire (17.1% du PIB), notamment l'agriculture, qui emploie près de 40% de la population active. Ce secteur reste très dépendant des conditions climatiques. Le secteur secondaire (31.6% du PIB), s'est beaucoup développé au cours des deux dernières décennies suite à l'encouragement de l'investissement. Il est dominé par les industries agro-alimentaires, le textile ainsi que les industries chimiques, équipements, l'automobile et montage des véhicules.

Le secteur de services (51.4% du PIB) a connu lui aussi un bon essor suite au dynamisme des secteurs touristique, bancaire et financier.

-L'Etat avait procédé aux réformes libérales depuis les années 1980 (traduites par les programmes d'ajustement), ces derniers ont certes réduit le déficit budgétaire et rationalisé, en quelque sorte, les dépenses, mais elles ont eu un impact sur la dégradation des conditions de vie sociale. Aujourd'hui, on essaie de répondre aux exigences de la mondialisation tout en développant les secteurs automobiles et aéronautiques et en favorisant le développement de conglomérats. Malgré la vague de privatisation dont elle a été le meneur, l'Etat reste encore actionnaire de certaines entreprises stratégiques comme l'OCP, RAM, ONCF.

L'économie marocaine vit aussi au rythme des échanges commerciaux inégalés puisqu'elle importe (39milliards de dirhams) plus qu'elle exporte (22.6milliards). La part de la France dans ces échanges est prépondérante, tandis que les relations commerciales avec les pays maghrébins sont très limitées.

- ✓ -Les Contraintes et les défis sont énormes malgré les efforts et les réalisations:

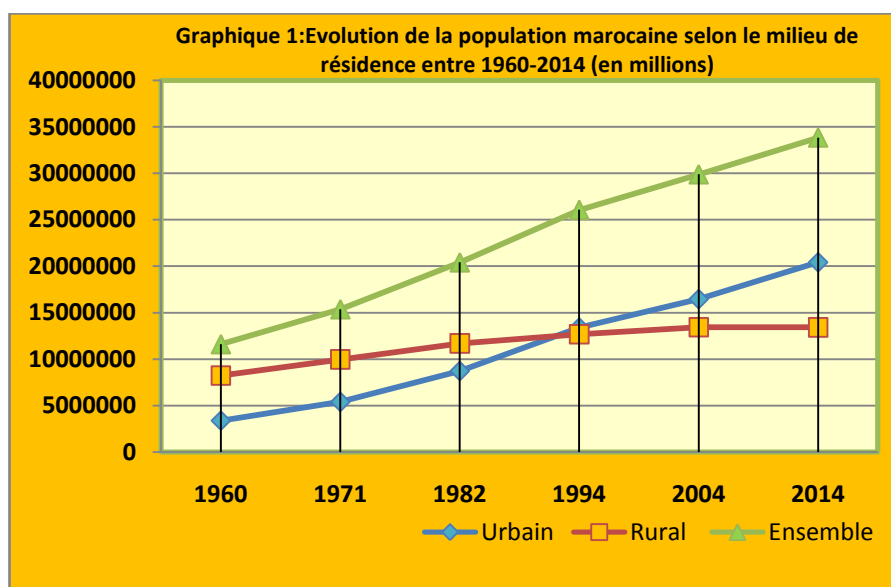
-Devant la grande concurrence mondiale, à cause de la crise monétaire et suite à la mauvaise gestion, l'économie marocaine souffre encore de plusieurs fléaux tels que : le déficit budgétaire (7.1% PIB), l'élévation de la dette extérieure publique qui atteint (234.7 milliards MAD en 2013 soit 26.5% du PIB), le taux du chômage culmine (15.7%), surtout dans les villes (18.9%). Ce qui remet en question sa capacité de répondre aux besoins d'une population en pleine transition.

2-Population marocaine entre dynamique spatiale et transition démographique

2.1-Transition démographique et ses diverses implications

- ✓ -On peut distinguer deux grandes phases de l'évolution de la population marocaine et de la transition de sa démographie, à savoir :

La première phase qui correspond à la première moitié du 20ème siècle caractérisée par la résistance du régime démographique ancien, ainsi la population était lente dans son évolution. La deuxième phase qui avait débuté depuis les années 60 a été marquée par une croissance rapide de la population et par le déclenchement de la phase de transition démographique notamment avec le changement de l'allure depuis le début de la période 1982-1994 (les citadins dépassent pour la première fois les ruraux, le rythme commence à régresser en milieu urbain).

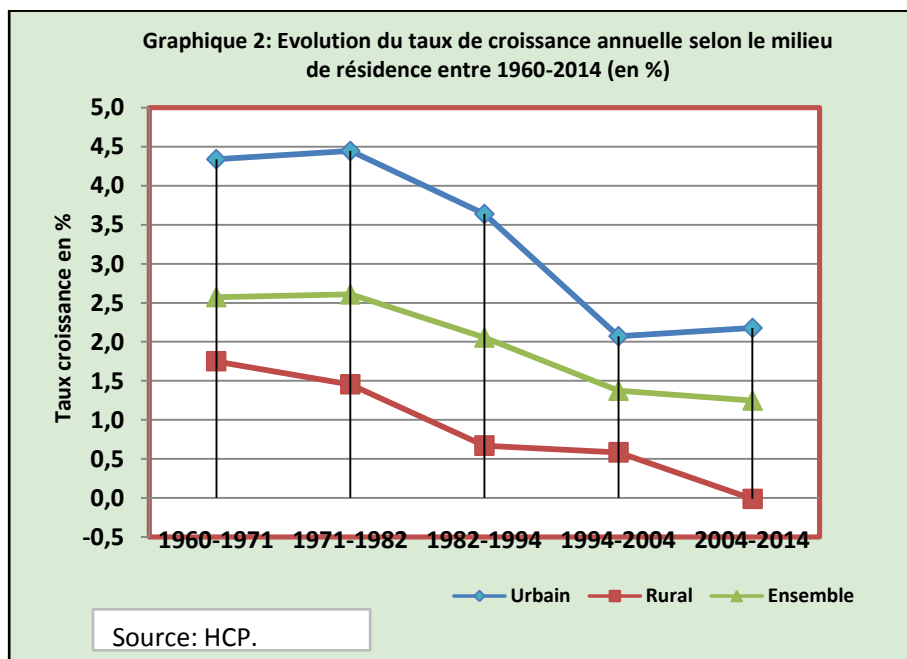


Source : HCP

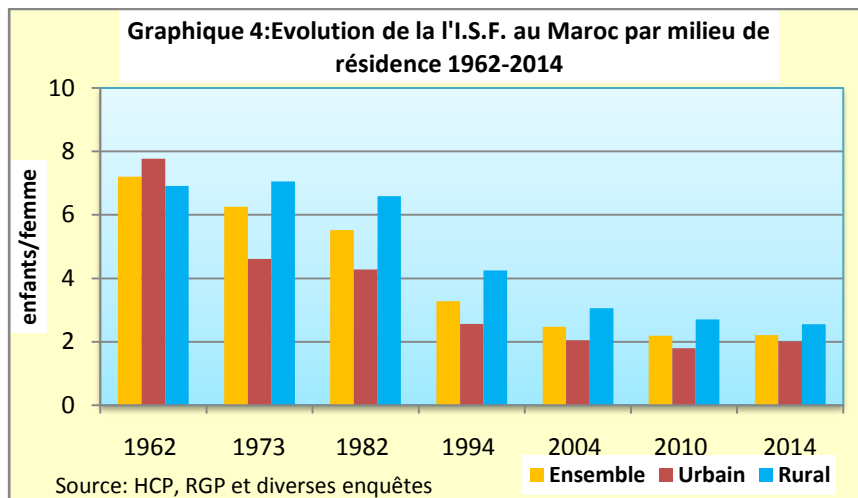
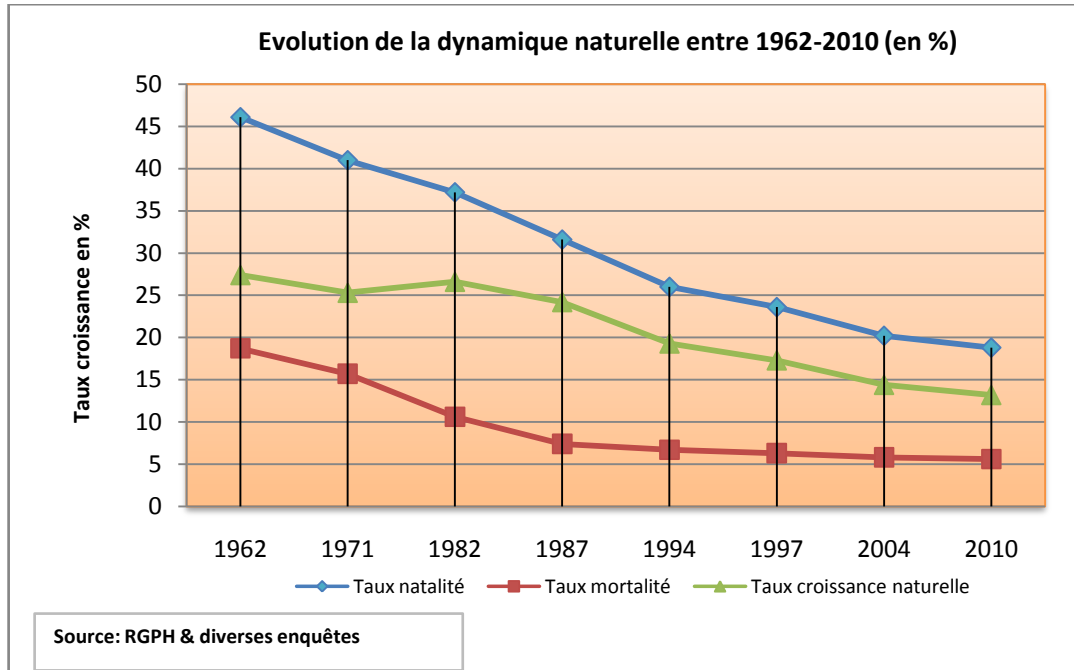
✓ -Cette transition a été influencée par une dynamique démographique décroissante

-Cette régression est influencée principalement par le recul de la croissance naturelle. En effet, d'après la figure ci-dessous, on observe que depuis la décennie 70-80 les taux de natalité et de mortalité continuaient à régresser rapidement.

-Les efforts qui ont été déployés en matière de santé ont conduit au recul de la mortalité à toutes les tranches d'âges ce qui fait augmenter aussi l'espérance de vie des marocains.



-La baisse de fécondité a eu un poids considérable dans le fléchissement de la croissance naturelle. Cette tendance est illustrée par le recul de l'I.S.F surtout en milieu urbain (il est passé de 7.7 à seulement 2.01 enfants par femme pendant 52 ans)



-Le retardement du mariage à cause de la prolongation de **l'état du célibat** et suite à l'élévation de **l'âge au premier** mariage chez les deux sexes. Cette baisse de fécondité a été manifeste notamment chez les jeunes femmes, ce qui a conduit au retardement et à la réduction de la durée de vie féconde chez les femmes marocaines, citadines et rurales (entre 1982 et 2014).

Tableau 1 : L'évolution de l'âge moyen au premier mariage par sexe et milieu de résidence (1960-2014)

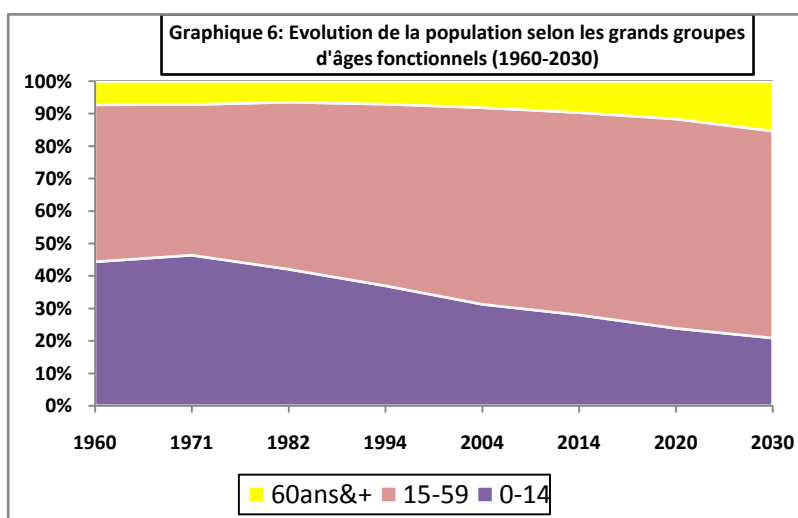
		1960	1971	1982	1994	2004	2014
Urbain	Homme	24.6	26.7	28.5	30.9	32.2	32.1
	Femme	17.5	20.8	23.7	26.4	27.1	26.4
Rural	Homme	23.9	24.8	25.6	28.1	29.5	30.3
	Femme	17.2	18.7	20.8	23.7	25.5	24.9

Source : HCP.

Le recul de la fécondité au Maroc s'explique par la conjonction de plusieurs facteurs: la prolongation de la vie scolaire et le niveau d'instruction amélioré du sexe féminin, l'engagement progressif de la femme dans la vie active et le recours accru à la contraception.

✓ -Interactions, influences et répercussions structurelles réciproques

La structure par sexe et par âge de la population marocaine reflète des changements structurels profonds de la population. En l'espace de 50 ans plusieurs changements ont affecté la composition de la population: le rétrécissement sensible du poids des moins de 15 ans (28% en 2014) , le gonflement des tranches adultes (62.4% en 2014), la progression du groupe personnes âgées (9.6 % en 2014) au sein de la population totale.



Source : HCP

Les cinq dernières décennies représentaient une époque de transformations démo géographiques par excellence. La transition démographique qui a commencé depuis les années 70-80 est très avancée actuellement. L'évolution de cette dernière ne reflète pas seulement les changements profonds du comportement procréateur et du statut démographique, mais aussi l'influence des nouveaux modes de vie de la société marocaine. Ces mutations structurelles, plus précisément au niveau des personnes en âge d'activité et les personnes âgées, exigent aussi des besoins particuliers en matière d'emploi, de prise en charge sociale et de santé. Ces volets représentent sans doute les grands défis de la nouvelle démographie marocaine.

2.2-Dynamique différentielle et inégalité spatiale de la répartition de la population marocaine

✓ -Une répartition spatiale déséquilibrée de la population

- Zones fortement peuplées à l'Ouest et au Nord de l'axe montagneux atlasique allant du Nador à Guelmim: (plaines fertiles, pluviométrie favorable culminant à +1000mm, agriculture développée et concentration urbaine).
- Tandis qu'une grande partie, qui se prolonge à l'Est de l'Atlas, au Sud & Sud-est, est faiblement peuplée ou quasi déserte : (climat aride (-200mm), terres désertiques, sécheresse).

Ce peuplement reflète plusieurs contrastes: le dépeuplement des campagnes, une urbanisation accélérée des espaces, un taux d'urbanisation galopant de 8.5% à 60.3% entre 1900-2014, une concentration du phénomène urbain en milieux littoraux, notamment sur l'axe Kenitra-El Jadida.

✓ - Une panoplie de facteurs influence ce peuplement contrasté, à savoir:

- Les Facteurs physiques (Précipitations et pénurie en eau, relief et type de sol)
- Facteurs historiques (Colonialisme & héritages coloniales, privilège des zones littorales centrales)
- Le Degré des potentialités économiques régionales et orientation des infrastructures et investissements (développement agricole, industries, tourisme).
- Le facteur humain, dans sa dimension migratoire, participe énormément à la recomposition socio-spatiale du territoire marocain. En effet, la migration participe avec 40% à la croissance démographique des villes. Depuis le début du siècle dernier jusqu'aux fin des années 80, l'exode rural était un phénomène quasi dominant. La Sécheresse, le recherche d'emploi, l'amélioration des conditions de vie sociale, le sous

équipements sanitaires et scolaires des campagnes, constituaient les facteurs déclencheurs de ce type de mouvement. En conséquence, l'espace rural a été dépeuplé et le processus d'urbanisation a été accéléré suite à l'extension des grandes villes et par l'émergence des centres moyens (8%) et petits centres urbains (85%).

Pour conclure, il est à souligner que la dynamique spatiale de la population met en exergue les divers bouleversements qui ont participé à la recomposition du territoire marocain. L'exode rural, survenue au début du siècle dernier et qui prit de l'ampleur jusqu'aux années 80, a fortement participé à la diffusion du phénomène d'urbanisation. Par ailleurs, la migration interurbaine, qui s'est intensifiée au cours des deux dernières décennies, a modifié l'armature urbaine marocaine. Cette dynamique démesurée, pour la plupart du temps, a eu des conséquences lourdes sur le fonctionnement du système spatial marocain générant des dysfonctionnements économiques, sociales et urbanistiques qui peuvent certainement entraver l'opportunité démographique.

3- La situation et les dimensions du dividende démographique marocain

4.1-Diagnostic du dividende démographique marocain:

En se référant à l'analyse par décomposition du dividende démographique (Tab.1) nous observons clairement la situation d'influence réciproque, pour ne pas dire de conflit mutuel, entre la charge démographique et les potentialités économiques offertes au niveau du territoire national. Selon la **décomposition simple**, l'effet démographique apparaît moins pesant (21%) en comparaison au poids du PIB qui s'élève à 79%. Ainsi, la prépondérance de l'effet PIB mérite une décomposition analytique pour mieux apprécier les facteurs d'influence. En se référant aux valeurs calculées selon la méthode de **décomposition avancée**. Il apparaît que la contribution démographique (21%) est due à la part positive de la population active (69%) qui a été freinée par l'effet négatif de la population totale (-49%), ou plus précisément le poids des personnes à charge. De ce fait, nous constatons que l'effet du PIB est déterminant dans cette croissance économique. La prépondérance de l'effet PIB s'explique par l'influence directe et positive de la part relative de la productivité (162%) contre l'influence négative de la part de la population en âge de travailler, soit (-82%). Cela remet en question, le marché de l'emploi, tout en vérifiant la corrélation entre le degré de vitalité atteint dans les secteurs potentiels d'activité, la qualification de la population active, l'offre des emplois et la politique sociale adoptée. Par conséquent, les choix, les

orientations, la gestion des ressources territoriales, la conjoncture économique et les conditions de vie sociale des marocains durant ces quarante dernières années, expliquent en totalité ce déséquilibre persistant entre la nature de la démographie et le niveau de l'économie marocaine. C'est-à-dire que le Maroc est encore loin de tirer complètement profit de sa transition démographique.

Tableau 2: Décomposition dividende du Maroc

	Décomposition simple		Décomposition avancée			Total(%)
	2271			Part de la productivité	Part de la pop active	
Changement	Effet démographique	21%	Composante PIB	162%	-82%	100
Effets				Effet pop Totale	Effet pop active	
	Effet PIB	79%	Composante population	-49%	69%	100

Source : Banque Mondiale(WDI), données 1980-2014.

4.2-Le dividende démographique marocain par rapport au pays voisins de l'Afrique du

Nord:

Entre 1980 et 2014, on constate un changement positif de l'économie dans tous les pays de l'Afrique du nord. La Libye est le pays qui a connu le plus grand changement avec 3643 \$ part tête et la Mauritanie est le pays qui a la plus faible valeur de changement avec seulement 812\$ par tête. Une analyse de la répartition géographique du dividende démographique en Afrique du nord à l'aide d'une décomposition simple révèle que dans tous les pays de la région, l'effet du PIB est prépondérant sur la capacité de l'économie par rapport à l'effet démographique. Le Maroc enregistre un effet démographique de 21%, soit environ la moyenne de l'ensemble des pays. La Libye et l'Algérie enregistre les effets démographiques les plus élevés avec respectivement 36% et 30%. Part contre l'Egypte (7%), Mauritanie (9%) et le Soudan (9%), enregistre un effet démographique faible.

Selon les résultats de la décomposition avancée, dans tous les pays de la région, l'effet de la population totale est négatif. Cependant, le Maroc enregistre la meilleure valeur de la région avec (-49%), suivi par l'Egypte (-54%) et la Tunisie (-57%). Concernant l'effet de la population active, le Maroc enregistre 69% et reste avant dernier devant l'Egypte. La Mauritanie et l'Algérie enregistre les meilleurs effets de population active.

Par rapport à l'effet de la productivité, la Libye, la Mauritanie et le Soudan sont des pays les mieux classés. Le Maroc a une valeur (162%) qui est dans la fourchette de la moyenne des pays de la région. Sur la part de la population active, le Maroc et l'Égypte se distinguent des autres par les meilleures contributions.

Tableau 3 : Décomposition dividende des pays de l'Afrique du nord

Pays	Changement	Effet démographique (%)	Effet PIB (%)	Total des effets (%)		Part de la productivité (%)	Part de la pop active (%)	Effet pop Totale (%)	Effet pop active (%)	Total des effets (%)
Algérie	3308	30	70	100		214	-144	-88	118	100
Égypte	2670	7	93	100		173	-80	-54	62	100
Libye	3643	36	64	100		220	-156	-95	132	100
Maroc	2271	21	79	100		162	-82	-49	69	100
Mauritanie	812	9	91	100		247	-156	-118	127	100
Soudan	1347	9	91	100		239	-149	-105	115	100
Tunisie	2849	22	78	100		174	-96	-57	79	100

Source : Banque Mondiale (WDI), données 1980-2014.

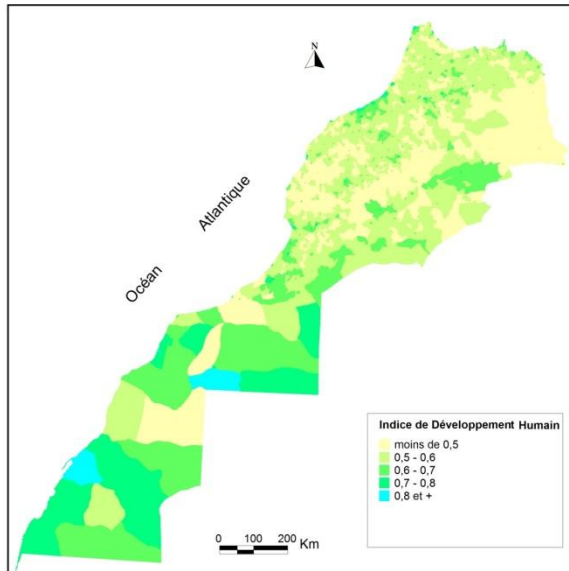
4.3-Les défis du dividende démographique marocain :

Du constat prescrit auparavant nous relevons qu'une multitude de problèmes issus à la fois du rythme et de la nature du changement démographique ainsi que du fonctionnement du système de développement adapté au contexte marocain limite toute opportunité possible de la nouvelle situation démographique, tels que :

- Le déséquilibre de répartition de la population urbaine eu rurale et entre zones littorale et intérieure ;
- Les problèmes économiques, sociaux et urbanistiques
- La montée du chômage et du sous-emploi
- L'insuffisance des services sociaux et sous équipement
- L'aggravation des inégalités socio-spatiales (pauvreté, chômage, santé, scolarisation....). L'indice de

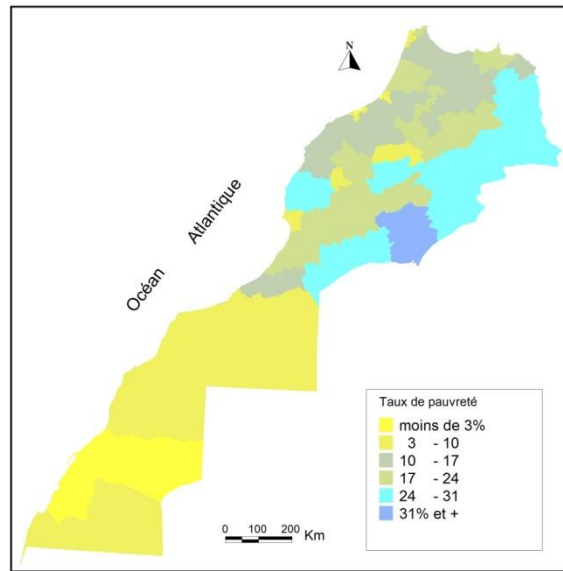
développement humain du Maroc atteint (0.6), mal placé à l'échelle mondiale (130^{ème}), de plus sa répartition est inégale au niveau du territoire national. De cela nous déduisons que la pauvreté est sans doute un handicap sérieux qui empêche l'aboutissement à un développement solide au Maroc.

Carte2 : Répartition de l'indice du Développement Humain 2004



Conception: B.KIDOU, Réalisation: A.DADOUN, 2013

Carte3 : Répartition des taux de pauvreté en 2004



Conception: B.KIDOU, Réalisation: A.DADOUN, 2013

Source : B.KIDOU, 2013.

Conclusion:

De cette étude, il apparaît que Le Maroc est un pays qui est doté d'un espace de potentialités, confronté aux contraintes spatiales, mais reste en totalité propice pour assoir un développement émergent. Toutefois, plusieurs facteurs entravent ce grand objet et sa durabilité pour une population en pleine transition démographique entamée depuis des décennies. On aperçoit à la lumière de l'analyse comparative à d'autres paramètres que le dividende démographique qui présente, des opportunités précisément économiques (création de richesses), est aussi affronté à des défis sociaux spatiaux persistants que le système de développement adopté n'a pas pu encore dépasser. Ainsi, le diagnostic devrait être élargi à l'étude des autres interactions existantes entre les situations démographiques actuelles et les autres éléments des sociétés et leurs espaces de vie. Pour cela nous proposons que la prochaine conférence abordera le thème de la démographie et la planification spatiale.

Sources & références:

-Banque mondiale (WID), données (1980-2014).

-Haut Commissariat au Plan - CERED (1998): -Population et Développement au Maroc, Rabat.

-Haut Commissariat au Plan (2011): -Enquête Nationale Démographique à Passages répétés 2009-2010, Principaux résultats, Centre des Etudes et des Recherches Démographiques, Rabat.

-Haut Commissariat au Plan (2006): -Démographie Marocaine: tendances passées et perspectives d'avenir, rapport thématique, in *50 ans de Développement humain et Perspectives 2025*, CERED, Rabat.

-Haut Commissariat au Plan (2006): -Croissance et développement humain au Maroc, in *Repères statistiques 1998-2008*, Rabat.

-Haut Commissariat au Plan. -Résultats des R.G.P.H. de 1960-1971 -1982-1994-2004-2014.

-KIDOU Brahim (2013): «Transformations démo géographiques et développement socio-spatial Intégré au Maroc: Aspects, interventions et défis », 27ème Congrès International de la Population, Busan 2013, Corée du Sud.

-TROIN J-F. & all, (2002): -Maroc: régions, pays, territoires, Maisonneuve & Larousse, Paris, 503p.